



## Checkliste "Geschäftsumzug"

Diese nützliche Checkliste dient leitenden Personen bei Geschäftsumzügen als Ratgeber - vor, während und nach dem Umzug! Deponieren Sie dieses Dokument an einem gut sichtbaren Ort und streichen Sie die jeweils erledigte Arbeit ab.

---

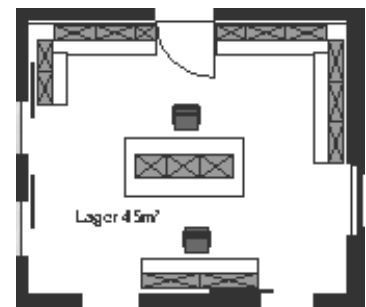
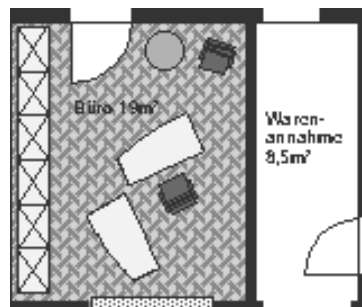
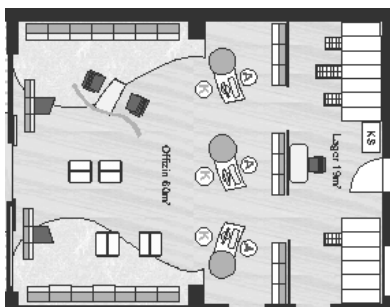
### Organisation

- Umzugsdatum bzw. -zeitraum festlegen.
- Projektleiter/-Team bestimmen und mit allen nötigen Kompetenzen versehen.
- Eventuell externe Beratung, Planung beiziehen.
- Besichtigung und Auflistung aller Räumlichkeiten am alten und neuen Standort durchführen.
- Die verantwortlichen Personen für EDV und Telefonanlage informieren betreffend Planung und Vorbereitung.
- Inventar aller zu transportierenden Objekte (was befindet sich in welchem Raum) erstellen. (Hilfreich für den internen Überblick aber z.B. auch für das Anfordern einer Offerte bei Umzugsfirmen.)

---

### Planung / erste Schritte

- Neuen Mietvertrag sorgfältig prüfen, eventuell von Fachkraft prüfen lassen.
- Sobald der neue Mietvertrag abgeschlossen ist, den alten frist- und formgerecht kündigen.
- Bei Neubauten im Gespräch mit der Verwaltung den Endausbau mitbestimmen (Spannteppiche, Farbanstriche, Steckdosen, Antennen-, Telefonanschlüsse).
- Zügelfirma beauftragen. Auftrag und genauen Termin schriftlich bestätigen lassen.
- Reinigungsunternehmen beauftragen. Auftrag und genauen Termin schriftlich bestätigen lassen.
- Verkauf (z.B. an Mitarbeiter) bestehender Einrichtungsgegenstände organisieren.
- Neue Einrichtungsgegenstände bestellen und an neue Geschäftsadresse liefern lassen. Aufträge und Liefertermine schriftlich bestätigen lassen.
- Layout mit Möbelstellplan vom neuen Ort anfertigen.





- Reparaturbedürftige Gegenstände in Reparatur geben und direkt an die neue Adresse liefern lassen.
  - Abfall: Geschäfts-, Büro-, Nebenräume, Lager und Archive entrümpeln; Abfuhr organisieren. Räume in Ordnung bringen, wo diese Pflicht vertraglich festgelegt ist.
  - Versicherungen überprüfen, nötigenfalls Deckungsumfang der Mobiliarversicherung anpassen; geänderte bauliche Verhältnisse melden, wo es die Police verlangt.
- 

### **Vier Wochen vor dem Umzug**

- Adressänderung mitteilen.
    - Post
    - Bank(en)
    - Gemeindewerke
    - Elektrizitätswerk
    - Gaswerk
    - Wasserwerk
    - Zeitschriften-, Zeitungsabonnemente
    - Serviceabonnemente
    - Telefon-/Internetanbieter (Zügeltermin angeben!)
  - Die Personalabteilung damit beauftragen, sämtliche in ihren Bereich fallenden Kontaktadressen über die neue Anschrift zu informieren (AHV, Versicherungen, Ämter, etc.).
  - Den Einkauf damit beauftragen, sämtliche in seinen Bereich fallenden Kontaktadressen über die neue Anschrift zu informieren (Lieferanten, Verzeichnisse, etc.).
  - Die Buchhaltung damit beauftragen, sämtliche in ihren Bereich fallenden Kontaktadressen über die neue Anschrift zu informieren (Steueramt, MWST, Behörden, Überweisungsaufträge, etc.).
  - Die Geschäftsleitung beauftragen, sämtliche in ihren Bereich fallenden Kontaktadressen über die neue Anschrift zu informieren (Partner, Mitarbeiter, etc.).
  - Das Marketing beauftragen, sämtliche in seinen Bereich fallenden Kontaktadressen über die neue Anschrift zu informieren und Publikationen anzupassen (Kunden, Firmenunterlagen, Briefpapier, Visitenkarten, Beschriftungen, Webseite, Telefoneinträge, Stempel, Firmenschilder, Inserate etc.).
- 

### **Reihenfolgen und Verpackungsorganisation**

- Verpackungsmaterial in ausreichender Menge beschaffen.
- Umzugsreihenfolge (Abteilung, Arbeitsplätze) festlegen.



- EDV mit allen Servern und Stationen
- Telefonanlage mit allen Telefonapparaten
- Archive und Lager
- Persönliche Akten jeder Mitarbeiterin und jedes Mitarbeiters
- Allgemeine Akten
- Persönliches Mobiliar jeder Mitarbeiterin und jedes Mitarbeiters
- Allgemeines Mobiliar auf den Gängen
- Allgemeines Mobiliar in Sitzungszimmern
- Allgemeines Mobiliar beim Empfang
- Pflanzen im ganzen Gebäude
- Vorräte (Toner, Papier, Schreibmaterial, Toilettenpapier etc.).
- Kopierer und allgemeine Geräte (Trinkstationen, Laminiergerät etc.).
- Spezielle Schränke (Feuerschutzschränke, Tresore etc.).
- Reserve Mobiliar (eingelagert im Magazin)
- Mobiliar welches zu entsorgen ist
- Neues Mobiliar, neue Geräte etc.
- Sensitives Material, Daten, Geräte

---

### **Zwei Wochen vor dem Umzug**

- Zufahrten und interne Transportwege sicherstellen (Zufahrt und Benützung der Rampe, Treppenhaus, Lift etc.).
- Parkplatz für das Transportfahrzeug reservieren (beim Hauswart, bei der Hausverwaltung oder – falls es öffentlichen Grund betrifft - bei der Polizei). Am alten und am neuen Ort.
- Schlüssel kontrollieren, anhand Mietvertrag oder separatem Schlüsselverzeichnis.
- Schlüssel der Waren- und Personenlifte für den Umzugstag organisieren. (Fehlende Schlüssel für Aufzüge lösen unvorhersehbare Aufwände und Kosten aus.)

---

### **Personalplanung und Einsatzorganisation** (Mit Geschäftsleitung prüfen und festlegen.)

- Welche Mitarbeiterinnen und Mitarbeiter werden am Umzugstag nicht benötigt bzw. müssen nicht oder nur zu einer bestimmten Zeit zur Arbeit kommen?
- Welche Personen haben zusätzliche Aufgaben?



- Welche Akten müssen nicht umgezogen werden? Wer vernichtet die Akten?
- Sämtliche Mitarbeiter darüber informieren, wann welcher Arbeitsplatz geräumt und verpackt sein muss und wer wann am neuen Ort wieder starten kann.
- Sämtliche Mitarbeiter darüber informieren, wann was nicht mehr verfügbar sein wird (EDV, Telefon) und ab wann es wieder verfügbar ist.
- Sämtliche Mitarbeiter darüber informieren, wer für welchen Bereich / welche Abteilung die Ansprechperson ist.
- Sämtliche Mitarbeiter darüber informieren, wo Packmaterial bezogen werden kann (Lagerplatz).
- Sämtlichen Mitarbeitern empfehlen, ein Inventar von den selber verpackten Kartons und Containern zu machen.
- Sämtliche Mitarbeiter darüber informieren, dass am Umzugstag keine privaten Transporte oder private Anlieferungen getätigt werden sollten, da die Aufzüge für das Umzugspersonal reserviert sind.
- Sämtliche Mitarbeiter oder die entsprechend verantwortliche Abteilung / Person darauf hinweisen, sämtliche Anlagen wie PC-Stationen, Kopierer, Drucker, Fax-Geräte etc. rechtzeitig auszuschalten und abzuhängen- alle Kabelverbindungen müssen ausgesteckt sein. (Dem Umzugspersonal ist es nicht gestattet, laufende Anlagen auszuschalten oder Kabel auszuziehen.)
- Zutrittsreglement erstellen. Schlüssel- oder Batch-Abgabe organisieren.
- Parkplatzliste erstellen. Wer erhält am neuen Ort welchen Parkplatz?
- Parkverbote definieren (Platz für Möbelwagen etc.)
- Beschriftungsreglement für sämtliches Mobiliar, Kartons und alle Geräte herausgeben. Etiketten an Mitarbeiterinnen und Mitarbeiter verteilen.

---

### Tipps zur Beschriftung

	 <b>w. wiedmer ag</b> wiedmer.ch   w-lagerbox.ch 
Etage	
Raum	
Name	
Inhalt	

- Jedem Gebäude/Stockwerk/Raum eine Farbe zuteilen. (Unsere - wieder ablösbaren - Beschriftungsetiketten gibt es in 8 Farben: Blau, Grün, Gelb, Orange, Rot, Violett, Grau und Schwarz.)
- Etagenplan vom neuen Ort erstellen.
- Büro- und Raumplan vom neuen Ort erstellen.
- Möbelstellplan je Büro-/Raum erstellen - Jedem Möbel einen eindeutigen Platz zuteilen.



- Sämtliches Mobiliar, Kartons und sonstiges Zügelgut mit einer sauber beschrifteten Etikette der zugeteilten Farbe kennzeichnen. (Etage und Büro Nr. vom neuen Ort!)
- Am neuen Ort die verschiedenen Räume am Türrahmen mit der zugeteilten Etikettenfarbe markieren und den entsprechenden Möbelstellplan aufhängen.

---

### **Eine Woche vor dem Umzug**

- Einzelheiten betreffend Abgabetermin mit dem Vermieter besprechen. Bei Änderungen Transport- und Reinigungsfirma informieren.
- Zerbrechliches Zügelgut besonders kennzeichnen.
- Gefährliches Zügelgut (z.B. Gifte, Waffen, Munition) separat aufbewahren und transportieren.
- Möbel demontieren, wo dies nicht der Transportunternehmer macht. Kleine Metallteile, Schrauben usw. in Plastikbeutel packen und eindeutig anschreiben.
- Abdeckung für allfällig heikle Böden am alten oder neuen Ort organisieren oder die Zügelfirma darauf hinweisen, am Umzugstag entsprechendes Material mitzunehmen.

---

### **Innerhalb der letzten zwei Tage vor dem Umzug / Verpackungstipps**

- Wertgegenstände, vertrauliche Dokumente, sensitive Daten oder Geld gesondert verpacken und persönlich transportieren, eventuell zwischenlagern (Banksafe).
- Arbeitsplätze: Alles ausräumen, Schubladen fixieren, mit Etiketten beschriften.
- Aktenschränke, Gestelle: Alles ausräumen, Tablare entfernen, mit Etiketten beschriften. (Für Hängeregistermappen den speziellen Hängeregisterkarton verwenden.)
- Kartons: Boden gut zukleben, nicht überladen, Haltegriffe frei halten, Gewicht verteilen, Inhalt so verpacken, dass keine Schäden entstehen können, Deckel mit Klebeband verschliessen und mit Etikette beschriften.
- Container: Nicht über den Containerrand hinaus beladen (sonst nicht mehr stapelbar!), Haltegriffe frei halten, Gewicht verteilen, Inhalt so verpacken, dass keine Schäden entstehen können, mit Etikette beschriften.
- Computer: Vom System abmelden und abstellen. Peripheriegeräte und Zubehör voneinander trennen, Kabel aufrollen, mit Etiketten beschriften.
- Kabel: Kabelkanal leeren, alle Kabel aufrollen, falls nötig evtl. kennzeichnen und in einen Karton/ Container verpacken.
- Schlüssel: Bitte sämtliche Schlüssel stecken lassen! Sobald die Möbel transportbereit sind, wird das Umzugspersonal die Schränke und Schubladen zuschliessen und die Schlüssel an den Möbeln befestigen.
- Bilder: Lassen Sie grössere Gemälde einfach hängen und bezeichnen diese mit einer Etikette. Die Bilder werden durch das Umzugspersonal abgehängt und verpackt. (Falls gewünscht auch wieder ausgepackt und aufgehängt.)
- Pflanzen: Vor dem Umzug nicht mehr giessen. Falls möglich zurückschneiden und bei grossen Pflanzen Äste zusammenbinden. (Kleinere Töpfe zusammen einen Karton/Container stellen.)



- Zerbrechliches: Lose Glasplatten, Spiegel und Bilder selber mit Luftpolsterfolie verpacken oder das Umzugsunternehmen entsprechend avisieren.
  - „Allgemeingut“: Auch allgemein benutztes Mobiliar vorbereiten und allgemeine Akten verpacken.
  - De- und Montage von Mobiliar: Wird – falls nicht anders vereinbart – durch das Umzugspersonal ausgeführt. (Auch USM-Mobiliar!)
  
  - Kopierer: Durch Service-Monteur transporttüchtig vorbereiten lassen.
  - Parkplatz für das Transportauto am Vorabend des Umzugs sperren. Am alten und am neuen Ort.
  - Verpflegung, einschliesslich Getränke, für den Umzugstag vorbereiten.
  - Tipp: Nutzen Sie die Gelegenheit der leergeräumten Möbel und reinigen Sie diese jetzt.
  - Putzmaterial und Müllsäcke separat bereitstellen.
- 

### **Am Umzugstag**

- Rutschfeste Schuhe und passende Kleider senken das Unfallrisiko
  - Parkplatz für Zügelauto kontrollieren. Zugangswege freihalten. Zügelteam auf zerbrechliche, empfindliche und gefährliche Gegenstände ausdrücklich hinweisen.
  - Allfällige Mängel oder Schäden umgehend dem Transportleiter melden.
  - Firmenschilder an Briefkasten und Tür anbringen.
  - Zählerstände sicherheitshalber selbst notieren (Strom, Gas, eventuell Heizung und Warmwasser).
  - Abgabe der alten Geschäftsräume: Mit dem Vermieter ein vollständiges Abgabe-Protokoll ausfüllen und nur unterschreiben was tatsächlich zutrifft.
  - Schlüsselrückgabe: Sie verkörpert die Rückgabe der Mietsache. Anschliessend besteht für den Mieter kein Zutrittsrecht mehr. Auch nicht für Reparaturen oder Reinigungsarbeiten.
  - Übernahme der neuen Geschäftsräume: Mit dem Vermieter ein vollständiges Übernahme-Protokoll ausfüllen und nur unterschreiben, was tatsächlich zutrifft.
- 

### **In den ersten Tagen am neuen Ort**

- Zählerstände sicherheitshalber selbst notieren (Strom, Gas, eventuell Heizung und Warmwasser).
  - Allfällige Schäden am Zügelgut innert 3 Tagen schriftlich und eingeschrieben dem Transportunternehmer melden.
  - Am neuen Ort alles genau ansehen, auf seine Funktionstüchtigkeit prüfen und gegebenenfalls der Verwaltung eingeschrieben eine Mängelliste zustellen.
-